



# Úřad práce ČR

Krajská pobočka Úřadu práce ČR v Brně

**Měsíční statistická zpráva**

**květen 2021**

Zprávu předkládá:

**Mgr. Ivana Ondráková**

vedoucí oddělení zaměstnanosti

<https://www.uradprace.cz/web/cz/statistiky-jmk>

**Brno 2021**



## Informace o nezaměstnanosti v Jihomoravském kraji k 31. 5. 2021

*V květnu poklesl celkový počet uchazečů o zaměstnání na 34 108, počet hlášených volných pracovních míst poklesl na 29 858 a podíl nezaměstnaných osob klesl na 4,2 %.*

K 31. 5. 2021 evidoval Úřad práce ČR (ÚP ČR), Krajská pobočka v Brně celkem 34 108 uchazečů o zaměstnání. Jejich počet byl o 1 794 nižší než na konci předchozího měsíce, ve srovnání se stejným obdobím minulého roku je nižší o 23 osob. Z tohoto počtu bylo 31 597 dosažitelných uchazečů o zaměstnání ve věku 15–64 let. Bylo to o 1 809 méně než na konci předchozího měsíce. Ve srovnání se stejným obdobím minulého roku byl jejich počet nižší o 11 osob.

V průběhu měsíce bylo nově zaevidováno 3 181 osob. Ve srovnání s minulým měsícem to bylo více o 117 osob a v porovnání se stejným obdobím předchozího roku méně o 1 180 osob.

Z evidence během měsíce odešlo celkem 4 975 uchazečů (ukončená evidence, vyřazení uchazeči). Bylo to o 379 osob více než v předchozím měsíci a o 1 313 osob více než ve stejném měsíci minulého roku. Do zaměstnání z nich ve sledovaném měsíci nastoupilo 3 906, tj. o 145 více než v předchozím měsíci a o 700 více než ve stejném měsíci minulého roku, 2 089 uchazečů o zaměstnání bylo umístěno prostřednictvím úřadu práce, tj. o 78 více než v předchozím měsíci a o 614 více než ve stejném období minulého roku, 1 069 uchazečů bylo vyřazeno bez umístění.

Meziměsíční pokles počtu nezaměstnaných byl zaznamenán ve všech okresech kraje. Největší relativní pokles počtu nezaměstnaných byl zaznamenán v okresech Znojmo (-11,2 %), Břeclav (-9,8 %) a Hodonín (-5,7 %).

Ke konci měsíce bylo evidováno na ÚP ČR, Krajské pobočce v Brně 17 627 žen. Jejich podíl na celkovém počtu uchazečů činil 51,7 %. V evidenci bylo 5 105 osob se zdravotním postižením, což představovalo 15,0 % z celkového počtu nezaměstnaných.

Ke konci tohoto měsíce bylo evidováno 1 483 absolventů škol všech stupňů vzdělání a mladistvých, jejich počet klesl ve srovnání s předchozím měsícem o 238 osob a ve srovnání se stejným měsícem minulého roku byl vyšší o 29 osob. Na celkové nezaměstnanosti se podíleli 4,3 %.

Podporu v nezaměstnanosti pobíralo 9 415 uchazečů o zaměstnání, tj. 27,6 % všech uchazečů vedených v evidenci.

Podíl nezaměstnaných osob, tj. počet dosažitelných uchazečů o zaměstnání ve věku 15-64 let k obyvatelstvu stejného věku, klesl ke 31. 5. 2021 na 4,2 %.



Podíl nezaměstnaných stejný, nebo vyšší než republikový průměr, vykázaly 3 okresy, a to Znojmo (5,2 %), Hodonín (5,1 %) a Brno-město (5,1 %). Nejnižší podíl nezaměstnaných byl zaznamenán v okrese Vyškov (2,6 %).

Podíl nezaměstnaných žen klesl na 4,4 %, podíl nezaměstnaných mužů klesl na 3,9 %.

Kraj evidoval ke 31. 5. 2021 celkem 29 858 volných pracovních míst. Jejich počet byl o 473 nižší než v předchozím měsíci a o 2 618 vyšší než ve stejném měsíci minulého roku. Na jedno volné pracovní místo připadalo v průměru 1,1 uchazeče, z toho nejvíce v okresech Znojmo (2,9), Hodonín (2,7) a Blansko (2,2). Z celkového počtu nahlášených volných míst bylo 1 309 vhodných pro osoby se zdravotním postižením (OZP), na jedno volné pracovní místo připadalo 3,9 OZP. Volných pracovních míst pro absolventy a mladistvé bylo registrováno 7 310, na jedno volné místo připadalo 0,2 uchazečů této kategorie. Z celkového počtu volných pracovních míst bylo 5 174 míst bez příznaku „pro cizince“. Na dalších 24 684 pozic pak mohli zaměstnavatelé přijímat také pracovníky ze zahraničí.

V rámci aktivní politiky zaměstnanosti (APZ) bylo od počátku roku 2021 prostřednictvím příspěvků APZ podpořeno 1 148 osob, z toho bylo 259 osob zařazeno do rekvalifikačních kurzů. Prostřednictvím SÚPM – SVČ bylo podpořeno v tomto měsíci osm uchazečů v oblasti řemesel a služeb (zednictví, svařování, truhlářství, tisk 3D modelů, výroba textilií, opravy elektrospotřebičů, hostinská činnost, praní prádla, obchod, masérská činnost).

Informace o vývoji nezaměstnanosti v ČR v elektronické formě jsou zveřejněny na internetové adrese <https://www.mpsv.cz/web/cz/mesicni> .



## 1. Základní charakteristika vývoje nezaměstnanosti a volných pracovních míst v Jihomoravském kraji

Tabulka č. 1 - Vývoj nezaměstnanosti

ukazatel (celkový počet)		stav k		
		31.5.2020	30.4.2021	31.5.2021
evidovaní uchazeči o zaměstnání		34 131	35 902	<b>34 108</b>
- z toho	ženy	17 234	18 307	<b>17 627</b>
	absolventi a mladiství	1 454	1 721	<b>1 483</b>
	uchazeči se zdravotním postižením	4 661	5 255	<b>5 105</b>
uchazeči s nárokem na Pvn		12 284	10 496	<b>9 415</b>
podíl nezaměstnaných osob v % <sup>1)</sup>		4,2	4,4	<b>4,2</b>
volná pracovní místa		27 240	30 331	<b>29 858</b>
počet uchazečů na 1 volné pracovní místo		1,3	1,2	<b>1,1</b>

Tabulka č. 2 - Tok nezaměstnanosti

ukazatel	Počet uchazečů ve sledovaném měsíci		
	květen 2020	duben 2021	květen 2021
nově evidovaní uchazeči o zaměstnání	4 361	3 064	<b>3 181</b>
uchazeči s ukonč. evidencí a vyřazení	3 662	4 596	<b>4 975</b>
- z toho umístění celkem	3 206	3 761	<b>3 906</b>
- z toho umístění úřadem práce	1 475	2 011	<b>2 089</b>

Tabulka č. 3. – Nezaměstnanost v okresech k 31. 5. 2021

Okres	Počet nezaměstnaných		Volná pracovní místa	Počet uchazečů na 1 VPM	Podíl nezaměstnaných osob [%]
	celkem	z toho ženy			
Blansko	2 298	1 169	1 057	2,2	3,1
Brno-město	13 339	6 880	16 455	0,8	5,1
Brno-venkov	4 693	2 446	4 802	1,0	3,1
Břeclav	2 678	1 420	2 270	1,2	3,4
Hodonín	5 468	2 669	2 039	2,7	5,1
Vyškov	1 675	891	1 851	0,9	2,6
Znojmo	3 957	2 152	1 384	2,9	5,2
<b>Jihomoravský kraj</b>	<b>34 108</b>	<b>17 627</b>	<b>29 858</b>	<b>1,1</b>	<b>4,2</b>
Česká republika	285 822	148 245	346 604	0,8	3,9



## 2. Vybrané nástroje aktivní politiky zaměstnanosti v Jihomoravském kraji

Tabulka č. 4 – Osoby podpořené v rámci APZ a rekvalifikace uchazečů a zájemců o zaměstnání

ukazatel (celkový počet)	Stav k		Celkem od počátku roku do	
	31.5. 2020	31.5. 2021	31.5. 2020	31.5. 2021
<b>Osoby podpořené v rámci APZ</b>				
veřejně prospěšné práce (VPP)	279	441	246	445
veřejně prospěšné práce (VPP) - ESF <sup>1)</sup>	276	207	249	166
společensky účelná prac. místa (SÚPM)	3	15	0	12
společensky účelná prac. místa (SÚPM) - ESF <sup>1)</sup>	328	406	161	208
SÚPM - samostatně výděleč. činnost (SVČ)	62	74	15	28
SÚPM - samostatně výděleč. činnost (SVČ) - ESF <sup>1)</sup>	0	0	0	0
zřízení pracovního místa pro OZP (bez SVČ)	129	73	30	4
zřízení pracovního místa pro OZP - SVČ	1	0	0	0
vytvořená pracovní místa (NIP)	0	3	0	3
ostatní nástroje APZ	65	63	87	26
<b>rekvalifikace uchazečů a zájemců o zaměstnání</b>				
uchazeči a zájemci zařazení do rekvalifikací	0	0	0	0
uchazeči a zájemci zařazení do rekvalifikací - ESF <sup>1)</sup>	29	46	155	122
uchazeči a zájemci, kteří zahájili zvolenou rekvalifikaci	0	0	0	0
uchazeči a zájemci, kteří zahájili zvolenou rekvalifikaci - ESF <sup>1)</sup>	14	58	62	137
<b>Osoby podpořené v rámci APZ celkem</b>	<b>1 186</b>	<b>1 383</b>	<b>1 005</b>	<b>1 148</b>

1) financováno převážně z Evropského sociálního fondu

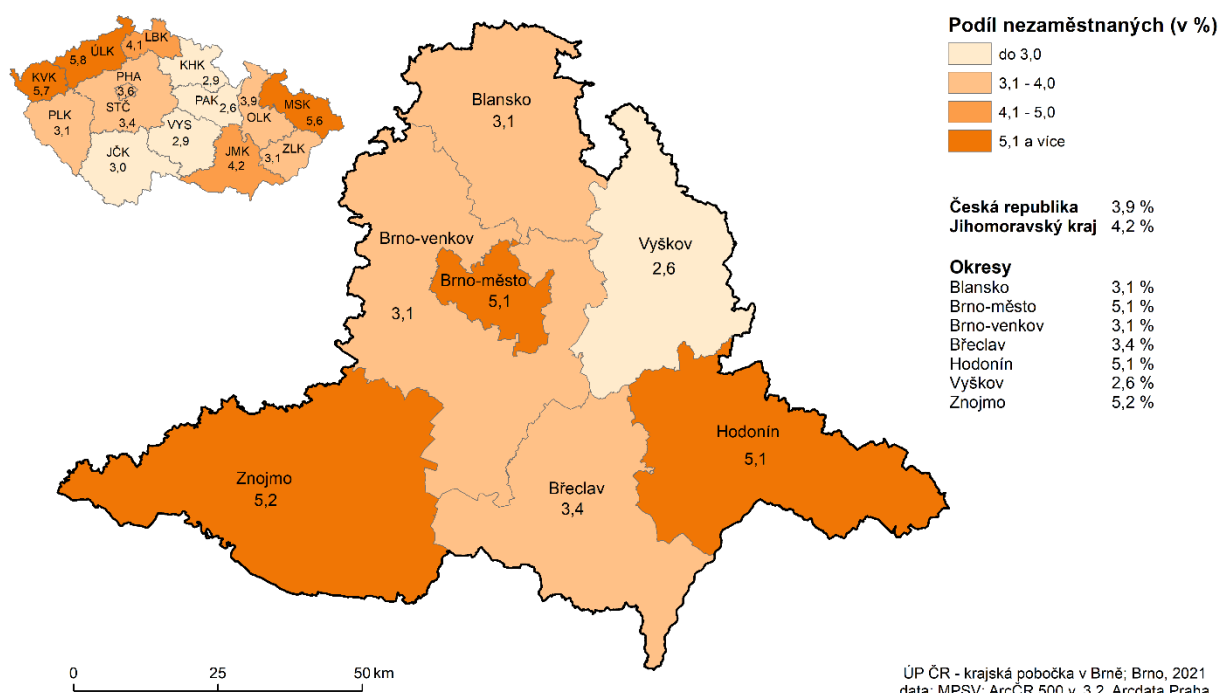
Podrobnější statistické údaje o nástrojích APZ naleznete na stránkách Integrovaného portálu MPSV, v měsíčních statistikách nezaměstnanosti

<https://www.mpsv.cz/web/cz/mesicni>

### 3. MAPA – ArcView - Podíl nezaměstnaných v okresech kraje

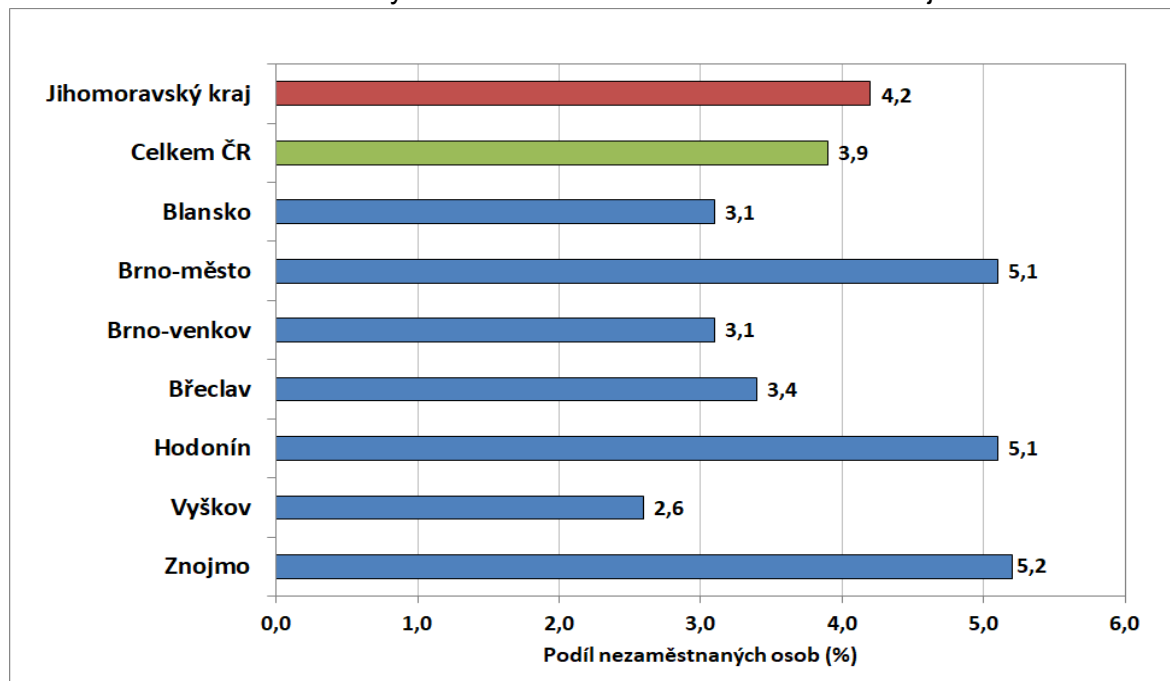
#### PODÍL NEZAMĚSTNANÝCH NA OBYVATELSTVU VE VĚKU 15 - 64 LET

v Jihomoravském kraji k 31. 5. 2021

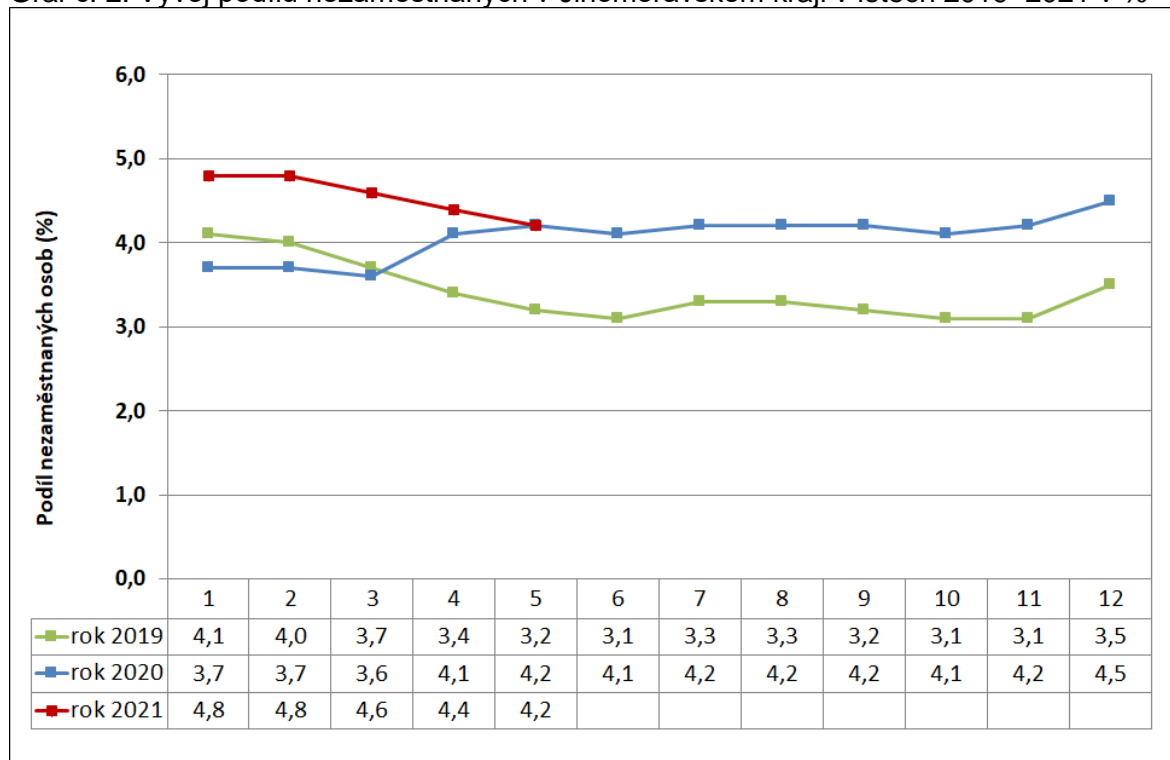


#### 4. GRAFY

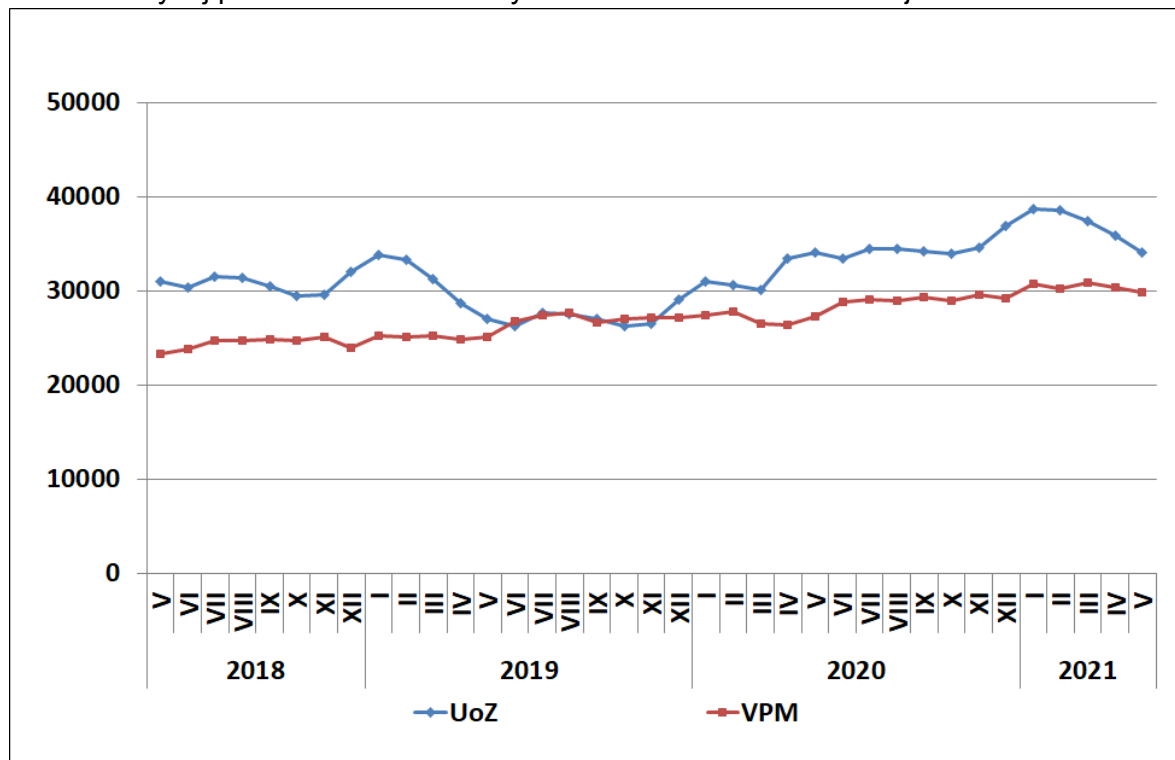
Graf č. 1: Podíl nezaměstnaných osob v okresech Jihomoravského kraje a v ČR k 31. 5. 2021



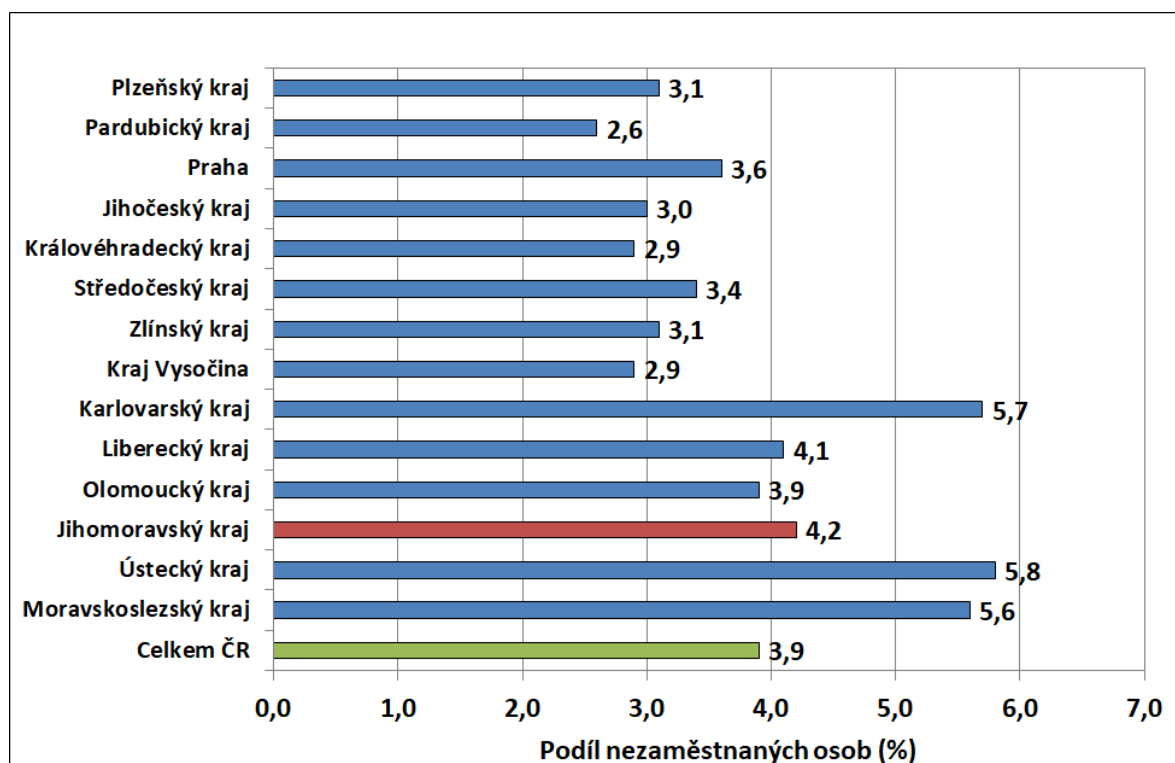
Graf č. 2: Vývoj podílu nezaměstnaných v Jihomoravském kraji v letech 2019–2021 v %



Graf č. 3: Vývoj počtu uchazečů a volných míst v Jihomoravském kraji v letech 2018–2021



Graf č. 4: Podíl nezaměstnaných osob v jednotlivých krajích ČR k 31. 5. 2021 v %







## 5. Setřídění okresů k 31. 5. 2021

	PNO v %		mezimés. přírůst./ úbytek nezam. v %		počet uchazečů na 1 VPM	
1	Karviná	9,2	Beroun	0,3	Karviná	9,8
2	Most	7,6	Most	0,0	Sokolov	5,2
3	Ostrava-město	6,9	Rokycany	-0,7	Most	5,1
4	Sokolov	6,5	Domazlice	-0,9	Ústí nad Labem	5,0
5	Chomutov	6,5	Karviná	-0,9	Bruntál	4,2
6	Ústí nad Labem	6,4	Ústí nad Labem	-1,0	Děčín	3,3
7	Karlovy Vary	6,1	Liberec	-1,0	Jeseník	3,1
8	Bruntál	6,0	Kladno	-1,1	Ostrava-město	2,9
9	Děčín	5,8	Praha	-1,6	Znojmo	2,9
10	Louny	5,8	Mladá Boleslav	-1,7	Hodonín	2,7
11	Jeseník	5,2	Ostrava-město	-1,9	Přerov	2,6
12	Znojmo	5,2	Brno-město	-2,0	Karlovy Vary	2,4
13	Hodonín	5,1	Jablonec nad Nisou	-2,1	Opava	2,4
14	Brno-město	5,1	Louny	-2,3	Frýdek-Místek	2,3
15	Kladno	5,0	Přerov	-2,4	Blansko	2,2
16	Teplice	4,9	Chomutov	-2,8	Jablonec nad Nisou	2,2
17	Mělník	4,8	České Budějovice	-2,8	Louny	2,2
18	Přerov	4,8	Sokolov	-3,0	Šumperk	2,1
19	Český Krumlov	4,8	Tábor	-3,1	Žďár nad Sázavou	1,9
20	Liberec	4,6	Mělník	-3,2	Litoměřice	1,9
21	Příbram	4,4	Blansko	-3,6	Třebíč	1,9
22	Nymburk	4,4	Hradec Králové	-3,8	Trutnov	1,8
23	Cheb	4,4	Praha-východ	-3,8	Teplice	1,7
24	Jablonec nad Nisou	4,3	Zlín	-3,9	Kroměříž	1,6
25	Kolín	4,2	Nymburk	-3,9	Olomouc	1,5
26	Šumperk	4,0	Havlíčkův Brod	-3,9	Kladno	1,5
27	Semily	4,0	Plzeň-jih	-4,1	Česká Lípa	1,5
28	Vsetín	4,0	Karlovy Vary	-4,1	Nový Jičín	1,4
29	Třebíč	3,7	Rychnov nad Kněžnou	-4,1	Havlíčkův Brod	1,4
30	Tábor	3,7	Ústí nad Orlicí	-4,1	Rakovník	1,3
31	Litoměřice	3,7	Děčín	-4,3	Semily	1,3
32	Domazlice	3,6	Tachov	-4,4	Cheb	1,3
33	Náchod	3,6	Teplice	-4,5	Prostějov	1,2
34	Beroun	3,6	Brno-venkov	-4,5	Břeclav	1,2
35	Praha	3,6	Kolín	-4,6	Vsetín	1,1
36	Olomouc	3,6	Plzeň-město	-4,6	Strakonice	1,1
37	Trutnov	3,5	Litoměřice	-4,8	Náchod	1,0
38	Břeclav	3,4	Vsetín	-4,9	Liberec	1,0
39	Nový Jičín	3,4	Český Krumlov	-5,0	Brno-venkov	1,0
40	Tachov	3,4	Opava	-5,2	Uherské Hradiště	0,9
41	Rakovník	3,3	Pardubice	-5,2	Vyškov	0,9
42	Frýdek-Místek	3,3	Česká Lípa	-5,2	Jindřichův Hradec	0,9
43	Rokycany	3,3	Plzeň-sever	-5,2	Zlín	0,8
44	Plzeň-sever	3,3	Písek	-5,2	Brno-město	0,8
45	Česká Lípa	3,2	Náchod	-5,3	Nymburk	0,8
46	Kutná Hora	3,2	Nový Jičín	-5,4	Příbram	0,8
47	Plzeň-město	3,2	Frýdek-Místek	-5,5	Chomutov	0,8
48	Žďár nad Sázavou	3,2	Cheb	-5,5	Plzeň-sever	0,8
49	Blansko	3,1	Vyškov	-5,5	České Budějovice	0,8
50	Hradec Králové	3,1	Hodonín	-5,7	Kolín	0,7
51	Brno-venkov	3,1	Jihlava	-5,7	Hradec Králové	0,7
52	České Budějovice	3,0	Uherské Hradiště	-5,7	Chrudim	0,7
53	Opava	3,0	Semily	-6,0	Tábor	0,7
54	Kroměříž	2,9	Rakovník	-6,0	Kutná Hora	0,7
55	Jihlava	2,8	Příbram	-6,1	Rokycany	0,7
56	Zlín	2,8	Trutnov	-6,1	Jihlava	0,7
57	Chrudim	2,8	Bruntál	-6,5	Mělník	0,7
58	Havlíčkův Brod	2,7	Třebíč	-6,5	Ústí nad Orlicí	0,6
59	Prostějov	2,7	Kroměříž	-6,6	Jičín	0,6
60	Praha-západ	2,7	Praha-západ	-6,7	Písek	0,6
61	Klatovy	2,7	Olomouc	-7,1	Praha-západ	0,6
62	Uherské Hradiště	2,6	Šumperk	-7,3	Benešov	0,6
63	Strakonice	2,6	Klatovy	-7,7	Klatovy	0,6
64	Vyškov	2,6	Pelhřimov	-7,9	Svitavy	0,5
65	Pardubice	2,5	Jičín	-7,9	Beroun	0,5
66	Písek	2,5	Žďár nad Sázavou	-8,0	Domazlice	0,5
67	Ústí nad Orlicí	2,5	Kutná Hora	-8,1	Český Krumlov	0,5
68	Plzeň-jih	2,5	Benešov	-8,7	Plzeň-město	0,5
69	Svitavy	2,4	Prostějov	-9,2	Prachatice	0,5
70	Prachatice	2,4	Strakonice	-9,6	Rychnov nad Kněžnou	0,4
71	Jindřichův Hradec	2,3	Chrudim	-9,7	Praha	0,4
72	Benešov	2,2	Břeclav	-9,8	Pardubice	0,3
73	Jičín	2,1	Znojmo	-11,2	Pelhřimov	0,3
74	Mladá Boleslav	2,0	Svitavy	-11,2	Plzeň-jih	0,3
75	Praha-východ	2,0	Prachatice	-11,9	Mladá Boleslav	0,2
76	Rychnov nad Kněžnou	1,8	Jindřichův Hradec	-13,1	Tachov	0,2
77	Pelhřimov	1,7	Jeseník	-15,0	Praha-východ	0,1
	Celkem ČR	3,9	Celkem ČR	-4,0	Celkem ČR	0,8